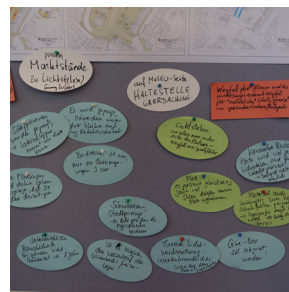


Sanierung Stuttgart 30 –Gablenberg– Bund-Länder-Programm Sozialer Zusammenhalt

Siebter Jahresbericht des Stadtteilmanagements

Dezember 2021 bis Dezember 2022



Dr.-Ing. Lisa Küchel
Philip Klein, M.A.
Sebastian Graf, M.A.

WEEBER + PARTNER

W+P GmbH
Institut für Stadtplanung und Sozialforschung
www.weeberpartner.de
Stuttgart / Berlin

Sanierung Stuttgart 30 –Gablenberg–
Bund-Länder-Programm Sozialer Zusammenhalt

Siebter Jahresbericht des Stadtteilmanagements

Dezember 2021 bis Dezember 2022

Stadtteilbüro im Bürgertreff Gablenberg
Wagenburgstraße 148c
70186 Stuttgart

Dr.-Ing. Lisa Küchel
Philip Klein, M.A.
Sebastian Graf, M.A.

WEEBER + PARTNER

W+P GmbH
Institut für Stadtplanung und Sozialforschung
Mühlrain 9 70180 Stuttgart, Tel. 0711 62009360
wpstuttgart@weeberpartner.de
Emser Straße 18 10719 Berlin, Tel. 030 8616424
wpberlin@weeberpartner.de
www.weeberpartner.de

Siebter Jahresbericht

Dezember 2021 bis Dezember 2022

	Seite	
1	3	1 Kurzfassung
2	4	Aktionen, Treffen und Veranstaltungen konnten im
2.1	4	dritten Corona-Jahr unter Beachtung der geltenden
2.2	5	Corona-Bestimmungen und Hygienemaßnahmen
2.3	5	durchgeführt werden. Arbeitstreffen und Treffen mit
3	5	einer kleineren Teilnehmerzahl - wie das Bürgergremi-
3.1	6	um - waren gut und sicher im Bürgertreff durchführbar.
3.3	9	Auch die Sprechstunden vor Ort im Bürgertreff konnten
4	10	wie gewohnt zwei Mal wöchentlich stattfinden.
5	10	
6	10	Etabliert hat sich seit der Corona-Pandemie ein re-
	11	gelmäßiger Tag der Bürgerinformation im Bürgertreff
	12	Gablenberg. Dieser findet zwei Mal jährlich statt und
	14	hat zum Ziel über einen längeren Zeitraum am Nach-
		mittag und Abend über alle Projekte und Maßnahmen
		im Rahmen der Sanierung zu informieren. Dieser
		hat im Berichtszeitraum im Juni und Dezember 2022
		stattgefunden und viele Interessierte angezogen.

Wenn nicht anders angegeben, stammen alle Bilder von Weeber+Partner.

Stadtteilbüro im Bürgertreff Gablenberg
Wagenburgstraße 148c
70186 Stuttgart

Telefon 0711 / 62009360
soziale-stadt-gablenberg@weeberpartner.de
www.soziale-stadt-gablenberg.de

Öffnungszeiten:
Mittwoch 09:30 – 12:30 Uhr
Donnerstag 16:00 -19:00 Uhr
und nach Vereinbarung

Mit dem vorliegenden siebten Jahresbericht des Stadtteilmanagements sind die Bauarbeiten zur Umgestaltung der drei Kreuzungsbereiche in Gablenberg in vollem Gange. Zum Jahresende 2022 soll der erste Bauabschnitt (Kreuzung Libanon-/Klingenstraße) abgeschlossen sein, dann folgen die weiteren Bauabschnitte. Die Maßnahme soll bis Ende des Jahres 2023 abgeschlossen werden. An die Anwohnenden wurden Informationsflyer verteilt.

Der Spielplatz Berg-/Klingenstraße und die angrenzende Grünanlage in der Bergstraße wurden bereits 2021 umgesetzt. Im Mai 2022 konnte schließlich eine offizielle Einweihung mit Eis-Fahrrad und Zettelspiel für Kinder stattfinden.

Das Bürgergremium hatte sich regelmäßig getroffen, um über die aktuellen Projekte zu diskutieren und sich über die jeweiligen Arbeitsbereiche auszutauschen. Zum Jahresabschluss gab es als Dankeschön Glühwein, Punsch und Stockbrot auf dem Schmalzmarkt.

	Anzahl	TN Ø
Sprechstunden STM	514	1-2
BGG Treffen	28	10
PG Gablenberger Hauptstr. + öffentlicher Raum	18	20
PG Grün/Urbanes Gärtnern	9	9
PG Kinder und Jugendliche	6	5
PG Bürgertreff	7	12
PG Einzelhandel u. Gewerbe	2	15
PG Kunst und Kultur	9	10
PG Treffen gesamt	51	12

Statistik
Teilnehmende Bürgerbeteiligung
seit April 2015 (Stand 30.11.2022)

2 Aufgaben des Stadtteilmanagements

Seit dem 15. Dezember 2014 ist Weeber+Partner, Institut für Stadtplanung und Sozialforschung, mit dem Stadtteilmanagement (STM) in Stuttgart Gablenberg beauftragt. Zum Team gehören konstant Dr.-Ing. Lisa Küchel (Stadtplanerin), M.A. Philip Klein (Soziologe) und M.A. Sebastian Graf (Soziologe). Martina de la Rosa vom Amt für Stadtplanung und Wohnen der Landeshauptstadt Stuttgart obliegt seit März 2018 die Projektleitung der Sozialen Stadt Gablenberg.

Weiterhin hat das STM die Rolle als Mittler zwischen den Bürgerinnen und Bürgern und der Stadtverwaltung sowie anderen an der Sanierung beteiligten Institutionen inne. Es gibt die Projektideen, die aus den verschiedenen Formaten der öffentlichen Bürgerbeteiligung hervorgehen, an die städtischen Ämter und politischen Entscheidungsträger weiter. Zum anderen werden Informationen und Entscheidungen aus der Verwaltung und der Politik an die Bürgerinnen und Bürger weitergegeben.

Die zu Beginn des Prozesses geschaffenen Strukturen der Bürgerbeteiligung werden weitergeführt. Dazu gehört die Nutzung eines Stadtteilbüros vor Ort (seit 2020 in den Räumen des Bürgertreffs), die regelmäßige Beteiligung in verschiedenen Formaten und die Fortführung des Bürgergremiums.

Mit den Sprechstunden im Bürgertreff Gablenberg ist das STM Ansprechpartner für die Bürgerinnen und Bürger vor Ort. Die Sprechzeiten sind weiterhin zweimal wöchentlich (Mittwochs, 09:30 bis 12:30 Uhr sowie Donnerstags, 16:00 bis 19:00 Uhr).

Die Sprechstunden werden unterschiedlich gut genutzt: Anlassbezogen (wie zum überarbeiteten Vor-

entwurf des Schmalzmarkts, zum Bürgertreff) suchen vergleichsweise viele Personen die Sprechstunden auf. Sobald ein Thema etwas abebbt, nimmt auch die Besucherstatistik ab. Die Besuchenden kommen in die Sprechstunden, um Fragen zu stellen, Anliegen und Beschwerden loszuwerden, Ansprechpersonen zu suchen und Informationen einzuholen.

Anders als in den vergangenen beiden Jahren konnten alle Sprechstunden trotz der Corona-Beschränkungen angeboten werden.

Im Stadtteilbüro (im Bürgertreff Gablenberg) finden auch die Bürgerbeteiligungsveranstaltungen und die Treffen des Bürgergremiums (BGG) statt.

Ausgewählte Themen aus den Sprechstunden:

- Raumnachfrage Bürgertreff
- Fragen zum überarbeiteten Vorentwurf Schmalzmarkt
- Fragen zur Umgestaltung der Kreuzungsbereiche
- Hundenauslauf in der Klingenbachanlage

2.1. Vernetzung und Kooperation

Menschen und Institutionen in einem Stadtteil zusammenzubringen und relevante Kooperationspartner auch außerhalb des Stadtteils zu suchen, gehört zu den wichtigsten Aufgaben des STM. Das STM ist weiterhin in regelmäßigem Kontakt mit in Gablenberg und im Stuttgarter Osten aktiven Institutionen und Multiplikatoren, wie beispielsweise dem Karamba Basta e.V., der Mobilien Jugendarbeit, dem Handels- und Gewerbeverein (HGV), dem MUSE-O, der Grund- und Werkrealschule (GWRS) oder der evangelischen Petrusgemeinde.

Jahresausklang des Bürgergremiums mit Glühwein und Stockbrot auf dem Schmalzmarkt, 08.12.2022



Die städtische Projektleitung durch Martina de la Rosa koordiniert die verwaltungsinterne Interdisziplinäre Projektgruppe (IPG). Hier tauschen sich Vertreterinnen und Vertreter der Fachämter der Landeshauptstadt Stuttgart zusammen mit dem STM und der Bezirksvorsteherin über Anliegen und Probleme aus dem Stadtteil aus und suchen nach Lösungen. Die IPG hat sich bereits 26 Mal getroffen, viele Bürgerfragen aus den Sprechstunden beantwortet, Maßnahmen begleitet und neue Maßnahmen diskutiert.

2.2 Öffentlichkeitsarbeit

Nach wie vor ist unsere Homepage, die über das Projekt Soziale Stadt informiert, ein wichtiges Medium, um alle Interessierten zu informieren. Dort werden grundsätzliche Informationen, aktuelle Neuigkeiten und Termine sowie Dokumente wie die Protokolle zu Veranstaltungen und Treffen und aktuelle Planentwürfe zum Download öffentlich bereit gestellt.

Zu allen Veranstaltungen wird über unseren umfangreichen E-Mail-Verteiler eingeladen, außerdem werden Plakate und Flyer mit den Terminen im Schaufenster des Bürgertreffs ausgehängt und verteilt.

Zu größeren Veranstaltungen werden Pressemitteilungen ausgegeben. Dabei wurden die für Gablenberg wichtigsten Printmedien Stuttgarter Zeitung / Nachrichten, Stuttgarter Wochenblatt und Ihr Stadtteil Aktuell einbezogen. Pressemitteilungen und Einladungen zu Veranstaltungen wurden auch an den bekannten Blog "Gablenberger Klaus" weitergeleitet.

Ein bis zwei Mal im Jahr erscheint ein Newsletter, der über aktuelle Themen und Termine informiert.

2.3 Bürgerbeteiligung

Im Rahmen der Bürgerbeteiligung haben alle in Gablenberg und in den angrenzenden Stadtteilen wohnenden und/oder arbeitenden Menschen die Möglichkeit, an der Weiterentwicklung des Stadtteils mitzuwirken:

Sie können ihre Ideen in die Projektgruppen (PG) einbringen: die PG-Vertreterinnen und -Vertreter tragen die Ideen weiter in das Bürgergremium Gablenberg (BGG). Anschließend werden die Ergebnisse in die verwaltungsinterne Interdisziplinäre Projektgruppe (IPG) und ggf. auch in die politischen Gremien der Landeshauptstadt Stuttgart weitergeleitet. Mittlerweile ist ein "Tag der Bürgerinformation" fester Beteiligungs- und Informationstermin für alle Interessierten geworden. Dieser findet jährlich zwei Mal statt.

3 Handlungsfelder

Die inhaltliche Arbeit orientiert sich am Integrierten Städtebaulichen Entwicklungskonzept (ISEK), in dem unter drei übergeordneten Handlungsfeldern Leit- und Teilziele formuliert, Maßnahmen für deren Erreichung vorgeschlagen, Zeithorizonte aufgezeigt und mögliche Beteiligte benannt werden.

Die Handlungsfelder sind

- > Verkehr und Mobilität
- > Wohnen, Wohnumfeld und Zusammenleben
- > Gewerbe, Bildung, Kultur und Gesundheit.

Das ISEK dient als Planungsgrundlage und wird stetig fortgeschrieben. Das ISEK befindet sich auf unserer Homepage unter www.soziale-stadt-gablenberg.de/downloads/informationen.

Soziale Stadt Gablenberg
Newsletter März 2022

Das Stadtteilmanagement stellt ihren sechsten Jahresbericht vor

Wie jedes Jahr berichtet das Stadtteilmanagement über den aktuellen Stand der Planung, Maßnahmen und Projekte im Quartiergebiet Gablenberg, aber auch über Bürgerbeteiligungsveranstaltungen und sonstige Veranstaltungen. Der mittlerweile sechste Jahresbericht wurde am 21. Februar 2022 im Stadtkonzeil (OK) vorgestellt und am 8. März 2022 im Gemeinderat beschlossen. Damit verbunden ist auch die Webeseite:

Das Projekt Soziale Stadt Gablenberg wird gefördert durch:

Der Förderer unterstützt Bürgerinitiativen und stadtbildbezogene Projekte und Aktionen mit bis zu 1.000 Euro. Einrichtungen, Organisationen, aber auch Einzelpersonen können eine Förderung für Projekte und Aktionen beantragen, die dem Stadtteil zu Gute kommen. Über die Vergabe der Mittel entscheiden die Bürgergruppen, also die Vertreterinnen und Vertreter der Projektgruppen. Anträge können jederzeit über ein Online-Formular beim Stadtteilmanagement eingereicht werden.

KONTAKT

Stadtteilmanagement
Herrn Ingrid Schilling und Herrn Ulf Hoffmann
Tel. 0371 324 81 14
E-Mail: stadtteilmanagement@soz-stad.de

Stadtteilmanagement
Dortheastr. 20, 06898 Gablenberg
Tel. 0371 324 81 14
E-Mail: stadtteilmanagement@soz-stad.de

Stadtteilmanagement
Dortheastr. 20, 06898 Gablenberg
Tel. 0371 324 81 14
E-Mail: stadtteilmanagement@soz-stad.de

Große Beteiligungsaktion zur geplanten Umgestaltung der südlichen Klingebachanlage Ende letzten Jahres

Ende vergangenen Jahres hat eine umfangreiche Beteiligungsaktion zur geplanten Umgestaltung der südlichen Klingebachanlage stattgefunden. Es geht dabei vorwiegend um eine Erneuerung und Umgestaltung der Spielbereiche, aber auch um die südliche Grünfläche, die Wege, den Hundewald und den Freizeibereich. Die Neugestaltung hat am 12. November 2021 vor Ort in der Klingebachanlage stattgefunden. In Kooperation zwischen dem Amt für Stadtplanung und Wohnen, Garten-, Freizeitsport und Freizeit, dem Jugendamt, dem Amt für Sport und Bewegung, dem Referat Soziales und gesellschaftliche Integration und dem Spielbereichsreferat wurde an diesem Nachmittag viele Maßnahmen und Maßnahmen, Ideen, Anregungen und Ideen zur Ideen, Wünschen und Anregungen befragt. Bereits im Vorfeld wurden auch die wichtigsten Ideen und die Schulveränderungen und der Bedarf festgelegt und werden Material an dieser Veranstaltung.

Baustart zur Umgestaltung der Kreuzungsbereiche beginnt Ende 2022

Nach intensiven Beteiligungsmaßnahmen, zuletzt zur Gestaltung der neu entstehenden Gehwegzonen an den Kreuzungen - sind nun die Ausführungsplanungen abgeschlossen. Der Baubeginn durch das Gemeinderat wird im Sommer ansteht, voraussichtlich Ende 2022 können dann der Baustart zur Umgestaltung erfolgen. Die Baustellen werden dann in Bauabschnitten vollzogen.

Newsletter vom März 2022

3.1 Projekte und Projektgruppen

Aus der offenen Bürgerbeteiligung heraus sowie aus den in den vorbereitenden Untersuchungen festgestellten Schwerpunkte haben sich Projektgruppen gebildet, die sich mit der Planung und Umsetzung konkreter Projekte und Ideen beschäftigen. Die Projektgruppen sind als Arbeitsgruppen temporär angelegt - sie lösen sich in der Regel mit der Beendigung des Projekts auf. Je nach Bedarf entstehen neue Projektgruppen. Die Projektgruppen ordnen sich mehreren Handlungsfeldern zu. Insgesamt gibt es sechs Projektgruppen. Im Folgenden wird jeweils der aktuelle Stand der Projekte in den Projektgruppen dargestellt.

**Projektgruppe
Gablenberger Hauptstraße und öffentlicher Raum**

Die Projektgruppe umfasst die investiv-baulichen Planungen zum Schmalzmarkt, zur Gablenberger Hauptstraße, zur Fahrradstraße Klingestraße, zur Machbarkeitsstudie für eine Quartiersgarage unter dem Schulhof der Gablenberger Schule und zu den drei Kreuzungsbereichen Berg-/Libanon-/Klingestraße, Berg-/Pflasterackerstraße und dem Teil der Bergstraße, der zwischen den Kreuzungen liegt.

Der Siegerentwurf zum **Schmalzmarkt** wurde von der beauftragten ARGE, SCALA Architekten mit W+P Landschaftsarchitekten und Wöhrle+Partner, überarbeitet. Das Amt für Stadtplanung und Wohnen hatte nach Prüfung der rechtlichen Rahmenbedingungen eine Liste mit Änderungsvorschlägen aus der Bürgerbeteiligung und den Fachämtern vorgelegt. Der überarbeitete Vorentwurf wurde verwaltungsintern geprüft und abgestimmt. Dabei mussten eine Vielzahl von Details u.a. zu den Bushaltestellen, den Schleppkurven, dem Trafohäuschen und dem Beleuchtungs-

konzept in Besprechungen und Arbeitstreffen geklärt werden. Der überarbeitete Vorentwurf wurde schließlich im Rahmen des Tags der Bürgerinformation am 2. Juni 2022 im Bürgertreff Gablenberg vorgestellt. Es wurden viele Anmerkungen, Kommentare und Anregungen durch die interessierten Bürgerinnen und Bürger eingebracht. Einige Punkte konnten bereits im direkten Gespräch mit Vertreterinnen und Vertretern der Fachverwaltungen und Planer erklärt und geklärt werden. Die Anregungen wurden erneut intern in der Stadtverwaltung besprochen und sollten nun durch das Planerteam in die Vorentwurfsplanung eingearbeitet werden. Sobald die Details geklärt sind, wird der Vorentwurf in den gemeinderätlichen Gremien vorgestellt - voraussichtlich zu Beginn des neuen Jahres 2023.

Die Planungen zur **Umgestaltung der Gablenberger Hauptstraße**, die 2020 wiederaufgenommen wurden, sind aktuell zurückgestellt, bis eine Entscheidung zum weiteren Vorgehen einer Quartiersgarage unter dem Schulhof der Gablenberger Schule gefallen ist. Auch die Entscheidung, ob die Klingestraße eine Fahrradstraße wird, soll abgewartet werden. Des Weiteren soll zunächst der Schmalzmarkt baulich umgesetzt werden. Verwaltungsintern sind zur Gablenberger Hauptstraße bereits diverse verkehrsplanerischen Prüfungen durchgeführt worden, u.a. wurde der genaue Planungsbereich festgelegt, ein möglicher Kreisverkehr für die Kreuzung Libanonstraße geprüft und die damit verbundenen Querungssituationen erörtert (Signalanlagen, Zebrastreifen). Noch im Oktober 2020 hatte eine offene Beteiligungsveranstaltung zur Gablenberger Hauptstraße in den Räumen des Bürgertreffs stattgefunden. Alle Anmerkungen, Ideen und Kommentaren wurden auf Kärtchen dokumentiert. Das STM und die Stadtverwaltung haben die Ergebnisse der verwaltungsinternen Prüfungen und der Beteiligungsveranstaltung zusammengefasst.

Vorstellung des überarbeiteten Vorentwurfs Schmalzmarkt im Rahmen des Tags der Bürgerinformation, 02.06.2022 im Bürgertreff Gablenberg



Ein weiteres bauliches Vorhaben ist die **Umgestaltung der drei Kreuzungsbereiche** Berg-/Libanon-/Klingenstraße, Berg-/Pflasterackerstraße und dem Teil der Bergstraße, der zwischen den Kreuzungen liegt. In den genannten Bereichen werden im Straßenraum Fahrbahnen und Gehwege erneuert und umgestaltet. Die Maßnahme wurde am 14.07.2022 durch den Gemeinderat der Stadt Stuttgart beschlossen und die Bauarbeiten haben 26.09.2022 mit dem ersten Bauabschnitt - der Kreuzungsbereich Libanon-/Klingenstraße - begonnen. Im Anschluss daran folgt die Kreuzung Libanon-/Bergstraße. Danach wird die Bergstraße zwischen der Libanonstraße und der Pflasterackerstraße in mehreren Teilabschnitten erneuert. Als letzter Bauabschnitt erfolgt der Umbau der Kreuzung Berg-/Pflasterackerstraße. Die Bauzeit wird insgesamt ca. 14 Monate betragen. Die Maßnahme wurde von Planung bis Ausführung in der Bürgerbeteiligung im Rahmen der Sozialen Stadt Gablenberg diskutiert. Die Entwurfsplanungen durch das beauftragte Ingenieurbüro Dr. Ing Heinrich GmbH wurden wiederholt im Rahmen von Projekttreffen und Bürgerinformationsnachmittagen vorgestellt und mit Interessierten diskutiert. Auch zur Gestaltung der Gehwegnasen, die an den neu gestalteten Kreuzungen entstehen werden, fand am 07.10.2021 ein Workshop mit interessierten Anwohner*innen und Bürger*innen statt. Zu Baubeginn wurden die Anwohner*innen mit Aushängen an den Haustüren durch die Baufirma und mit extra angefertigten Informationsflyern zum Ablauf der Bauarbeiten und den möglichen Einschränkungen informiert sowie Ansprechpersonen bei Fragen zur Baumaßnahme genannt.

Der Vorschlag aus dem Gemeinderat, die **Klingenstraße als Fahrradstraße** zu gestalten, wurde durch die Fachabteilung Verkehrsplanung geprüft und für machbar erklärt. Bereits auf dem Tag der Bürgerinformation im Oktober 2020 sowie im Oktober 2021 und Juni 2022 wurde die Öffentlichkeit über den Sachstand informiert. Eine Entscheidung durch den

Gemeinderat, ob die Planungen weitergeführt werden sollen, ist noch nicht gefallen.

Die Maßnahme der Fahrradstraße und der Gablenberger Hauptstraße steht in einem Zusammenhang mit den Planungen zu einer **Quartiersgarage unter dem Schulhof** der Gablenberger Schule. Die Machbarkeitsstudie liegt vor und wurde bereits in den politischen Gremien vorgestellt. Die beteiligten Fachämter, speziell das Schulverwaltungsamt sind gegen eine Unterbauung des Schulhofes. Im Bezirksbeirat und Gemeinderat wurde eine Vorlage eingebracht, die die verschiedenen Varianten mit den jeweiligen Vor- und Nachteilen beschreibt (A: Unterbauung, B: Abriss Schulgebäude und Neubau Schulgebäude inkl. Tiefgarage, C: neue Standortsuche). Die Verwaltung hatte Variante C vorgeschlagen. Die Verwaltung (Schulverwaltungsamt, Tiefbauamt und Amt für Stadtplanung und Wohnen) haben mündlich in den Gremien berichtet. Es sollen nun drei weitere Standorte verwaltungsintern untersucht werden und bis Ende März 2023 in den gemeinderätlichen Gremien berichtet werden.

Projektgruppe Bürgertreff

Die Projektgruppe Bürgertreff hat den Prozess begleitet von der Idee von Räumlichkeiten für Gablenberger Bürger*innen bis hin zur Übergabe und Einweihung des neuen Bürgertreffs (im Neubau des Bau- und Wohnungsvereins an der Ecke Klingen-/Wagenburgstraße) an die Mitglieder der Projektgruppe, die sich als gegründeter Bürgerverein "Bürgertreff Gablenberg e.V.", um die Verwaltung und Koordination der Räume kümmert. Aufgrund der Corona-Beschränkungen war lange Zeit leider kein oder nur eingeschränkt Publikumsverkehr zugelassen. Mittlerweile haben sich ne-

Sie haben eine Gruppe, eine Initiative, eine Idee... und suchen einen Raum?

Wir haben Platz!
im Bürgertreff Gablenberg
kostenlos nutzbar, bei offenen, nicht gewerblichen Angeboten

z.B. für
 • Familiennachmittage
 • Spielernachmittage/-abende
 • Adventscafe
 • Lern- oder Sprachgruppen
 • Musik-, Bastel- oder sonstige Hobbygruppen
 • sonstige Vereinsaktivitäten

Für Fragen sind wir für Sie da!
 Entweder per E-Mail an das Team der Sozialen Stadt: soziale-stadt.gablenberg@weeberpartner.de oder direkt an den Bürgerverein, der die Räume vergibt: verein.buergertreff.gablenberg@web.de
 Oder kommen Sie in der Sprechstunde vorbei!
 immer mittwochs 9:30 - 12:30 Uhr und donnerstags 16 - 19 Uhr.




Aufruf zur Nutzung des Bürgertreffs

ben dem STM als feste Nutzer ein Schachverein, ein Philatelistenverein, ein ungarischer Kulturverein, ein Eltern-Kind-Treff und ein ukrainisches Frühstückscafé etabliert. Zudem wurden die Räumlichkeiten für einmalige Veranstaltungen und Treffen genutzt.

Um weitere Nutzungen im Bürgertreff zu etablieren, wird der Bürgerverein vom STM bei der Öffentlichkeitsarbeit unterstützt, u.a. bei der Erstellung von Informationsflyern, Plakaten und der Planung eines Tags der offenen Tür, um allen Interessierten die Räume und Nutzungen des Bürgertreffs näherzubringen und bekannt zu machen. Der Tag der offene Tür hat in Zusammenhang mit dem Tag der Bürgerinformation der Sozialen Stadt Gablenberg am 1. Dezember 2022 zwischen 15 und 19 Uhr stattgefunden. Ein Rahmenprogramm mit ukrainischem Essen, Waffeln, Ballons und Informationen über alle Maßnahmen des Sanierungsgebiets Gablenberg rundete den Nachmittag ab.

Der Bürgerverein bietet mittlerweile eine monatliche Sprechstunde im Bürgertreff an, immer am ersten Donnerstag jeden Monats, jeweils zwischen 18 und 19 Uhr.

Projektgruppe Grün / Urbanes Gärtnern

Die Projektgruppe der Urbanen Gärtner arbeitet weitestgehend selbständig. Die Gruppe, bestehend aus weiterhin ca. 20 Mitgliedern plant, organisiert und bepflanzt die Hochbeete in der Grünfläche in der Bergstraße. Die Gruppe trifft sich regelmäßig vor Ort oder im privaten Rahmen - neue Mitglieder oder Interessierte sind immer herzlich willkommen. Es gibt eine Warteliste mit vielen Interessierten für die Bepflanzung der Hochbeete. Bei Bedarf wendet sich die Gruppe an das STM/Stadtverwaltung mit organisatorischen oder finanziellen Fragen. Drei Vertreter*innen der Urbanen Gärtner beteiligten sich regelmäßig im Bürgergremium, um zu berichten und sich mit den anderen Gruppen auszutauschen.

Projektgruppe Kinder und Jugendliche

Die Projektgruppe beschäftigt sich mit den Belangen von Kindern und Jugendlichen im Sanierungsgebiet Gablenberg.

Belegungsplan BÜRGERTREFF GABLENBERG Stand 01.10.2022

(Hier nur Besetzung der Haupträume angeben)

Zeiten	Montag	Dienstag	Mittwoch	Donnerstag	Freitag	Samstag	Sonntag
9 - 10 Uhr							
10 - 11 Uhr	Frühstückscafé wöchentlich		Sprechstunde Soziale Stadt Gablenberg wöchentlich (außer Schülertag)				
11 - 12 Uhr							
12 - 13 Uhr							
13 - 14 Uhr							
14 - 15 Uhr							
15 - 16 Uhr					Ungarischer KiTa-Verein wöchentlich	Eltern-Kind-Gruppe wöchentlich	
16 - 17 Uhr				Sprechstunde Soziale Stadt Gablenberg wöchentlich (außer Schülertag)			Schachverein Zentrumsbauer monatlich
17 - 18 Uhr							
18 - 19 Uhr			Württemberg. Philatelisten Verein monatlich				
19 - 20 Uhr					Schachverein Zentrumsbauer wöchentlich		
20 - 21 Uhr							
21 - 22 Uhr							

Bei Interesse an einem Angebot oder an den Räumlichkeiten und deren Nutzungsbedingungen melden Sie sich bitte bei Herrn Hepp, Vorsitzender Bürgertreff Gablenberg e.V., verein.buergertreff.gablenberg@web.de

wöchentliches Angebot
monatliches Angebot

Belegungsplan des Bürgertreff Gablenberg, Stand Oktober 2022

Im Februar 2019 hatte der Gemeinderat den Umbau des Spielplatzes Berg-/Klingenstraße und der angrenzenden Grünanlage in der Bergstraße entsprechend der Planungen beschlossen. Im Frühsommer 2021 konnte der Spielplatz Berg-/Klingenstraße fertig gebaut werden und von den Gablenberger Kindern und Familien genutzt werden. Die Resonanz ist bis heute sehr gut. Im Mai 2022 konnte der Spielplatz schließlich auch offiziell eingeweiht werden. Es war eine gelungene Veranstaltung. Der Amtsleiter Herr Donn (Amt für Stadtplanung und Wohnen) hat eine Dankesrede gehalten. Anwesend waren auch Mitarbeiter*innen weiterer städtischer Ämter, Vertreter*innen des Planungsbüros und vom Karamba Basta. Als Rah-



Informationsschreiben für die Anwohnenden zur Umgestaltung der Kreuzungsbereiche

menprogramm hat Frau Tamme und ihr Team vom Jugendamt ein Zettelspiel für die anwesenden Kinder angeboten mit dem Hintergrund, die Spielgeräte bzw. den Spielplatz evaluieren zu lassen. Besonderes Highlight: Ein Eisfahrrad der Eis-Manufaktur im Westen.

Das zweite investive Projekt im Bereich Kinder und Jugendliche ist die geplante **Umgestaltung der südlichen Klingenbachanlage**. Dazu hatte bereits im November 2021 eine umfassende Beteiligung vor Ort stattgefunden. Auch beim Tag der Bürgerinformation im Mai 2022 und den weiteren Sprechstunden wurden Anregungen zum Spielbereich und den südlichen Teil der Klingenbachanlage gesammelt. Die Ergebnisse wurden vom STM und Jugendamt zusammengefasst und dokumentiert. Aktuell erarbeitet das Amt für Stadtplanung und Wohnen zusammen mit dem Garten-, Friedhofs- und Forstamt eine Aufgabenbeschreibung, um eine Ausschreibung für ein Planungsbüro auf den Weg zu bringen. Sobald ein ausgewähltes Planungsbüro mit Hilfe der Beteiligungsergebnisse einen Vorentwurf vorlegt, kann dieser erneut in der Bürgerbeteiligung vorgestellt werden.

Projektgruppe Kunst und Kultur

Ziel der Projektgruppe ist, Kunst- und Kulturschaffende in Gablenberg und dem Stuttgarter Osten zu vernetzen, gemeinsame, innovative Kunst- und Kulturangebote in Gablenberg zu schaffen, neue Orte und Räume dafür ausfindig zu machen und durch Öffentlichkeitsarbeit bekannter und sichtbarer zu werden. Seit der Corona-Pandemie fanden keine Treffen mehr statt. Ein Austausch findet vor allem über die beiden Vertreterinnen des Theaters La Lune und des Laboratoriums statt, die auch im Bürgergremium aktiv sind.

Projektgruppe Einzelhandel und Gewerbe

Ende 2018 wurde auf Wunsch der Gewerbetreibenden und des Handels- und Gewerbevereins Gablenberg die jüngste Projektgruppe "Einzelhandel und Gewerbe" gegründet. Die Gruppe soll den Handels- und Gewerbetreibenden eine Plattform bieten, sich im Rahmen der Sozialen Stadt Gablenberg zu organisieren und auszutauschen und eine geeinte Stimme im Beteiligungsprozess sein. Dabei geht es speziell um die investiv-baulichen Maßnahmen entlang der Gablenberger Hauptstraße wie den Schmalzmarkt und der Hauptstraße selber.

Sobald der überarbeitete Vorentwurf zum Schmalzmarkt und der erste Vorentwurf zur Gablenberger Hauptstraße vorliegen, wird die Projektgruppe Einzelhandel und Gewerbe wieder einberufen. Auch hier gilt, dass über die beiden Vertreter, die auch im Bürgergremium sind, ein regelmäßiger Austausch besteht.

3.3 Bürgergremium

Das Bürgergremium Gablenberg (BGG) setzt sich aus den gewählten Vertreterinnen und Vertretern der Projektgruppen bzw. ihren Stellvertretungen zusammen. Das Bürgergremium fungiert als Vertretungsorgan aller Engagierten im Stadtteil und tauscht sich über Inhalte und Ergebnisse der Projektgruppen aus. Auf dieser Grundlage gibt es Empfehlungen an die Stadtverwaltung ab.

Das BGG hat zudem die Aufgabe, über die Vergabe von Mitteln aus dem Verfügungsfonds zu entscheiden (s.u.). Seit der Gründung im März 2016 hat das Bürgergremium bislang 24 Mal getagt, darunter 2x online .



Die Umgestaltung des ersten Bauabschnitts des Kreuzungsbereichs Klingen-/Libanonstraße ist in vollem Gange

4 Verfügungsfonds - Förderung bürgergetragener Projekte

Im Rahmen des Verfügungsfonds sind Förderungen von bürgergetragenen Projekten im und für den Stadtteil möglich. Momentan stehen jährlich 7.500 Euro zur Verfügung. Einzelne Projekte können bis zu 1.000 Euro gefördert werden, in Ausnahmefällen mehr.

Die Statistik über die letzten Jahre:

Jahr	Anzahl bewilligte Anträge	bewilligte Gesamtsumme
2016	10	6.960 Euro
2017	11	8.270 Euro*
2018	8	6.000 Euro
2019	11	7.795 Euro*
2020	9	5.692 Euro
2021	9	6.461 Euro
2022	12	5.700 Euro

* Durch einen Übertrag aus dem Vorjahr ist die Summe höher

Eine Übersicht befindet sich in der Tabelle "Über den Verfügungsfonds geförderte Projekte".

5 Ausblick

2023 wird es insbesondere darum gehen, die Planung der investiven Projekte weiter voranzutreiben. Aber auch der Bürgertreff soll weiter mit Leben gefüllt werden.

Der nochmals **überarbeitete Vorentwurf zum Schmalzmarkt** wird in der Projektgruppe "Gablenberger Hauptstraße und öffentlicher Raum", aber auch in der breiten Öffentlichkeit und den politischen Gremien, erneut vorgestellt.

Die Planungen für die **Umgestaltung der Gablenberger Hauptstraße** werden weitergeführt, sobald eine Entscheidung hinsichtlich der Quartiersgarage getroffen wurde. Es wird dann ein Planungsbüro für die Entwurfsplanung beauftragt, die dann - nach verwaltungsinterner Prüfung - in der Bürgerbeteiligung vorgestellt und diskutiert wird.

Die **Bauarbeiten der drei Kreuzungsbereiche** und der Teil der Bergstraße zwischen den Kreuzungen wird durch das Team der Sozialen Stadt begleitet und bis ca. Ende des Jahres 2023 fertiggestellt sein. Sobald die Möblierung der Aufenthaltsbereiche erfolgt ist, kann eine offizielle Einweihung erfolgen.

Nachdem bereits viele Ideen zur **südlichen Klingenbachanlage** gesammelt wurden, kann ein beauftragtes Planungsbüro diese in eine Entwurfsplanung einbeziehen. Die Planung wird wiederum in der Bürgerbeteiligung vorgestellt, diskutiert und ggf. nochmals überarbeitet.

Die Entwicklung des **Bürgertreffs Gablenberg** geht weiter voran, so dass noch weitere Gruppen und Initiativen sich dort treffen und Angebote für Gablenberger*innen stattfinden können. Der Bürgerverein, der für die Verwaltung der Räume, Angebote und Nutzer zuständig ist, wird weiterhin vom Stadtteilmanagement unterstützt, wenn Bedarf besteht.

6 Anlagen

- > Übersicht bauliche Vorhaben und Projekte in Gablenberg
- > Tabelle: Alle bisherigen Verfügungsfonds-Projekte
- > Fotos (Auswahl) von den Veranstaltungen im Berichtszeitraum



Übersicht bauliche Vorhaben und Projekte in Gablenberg

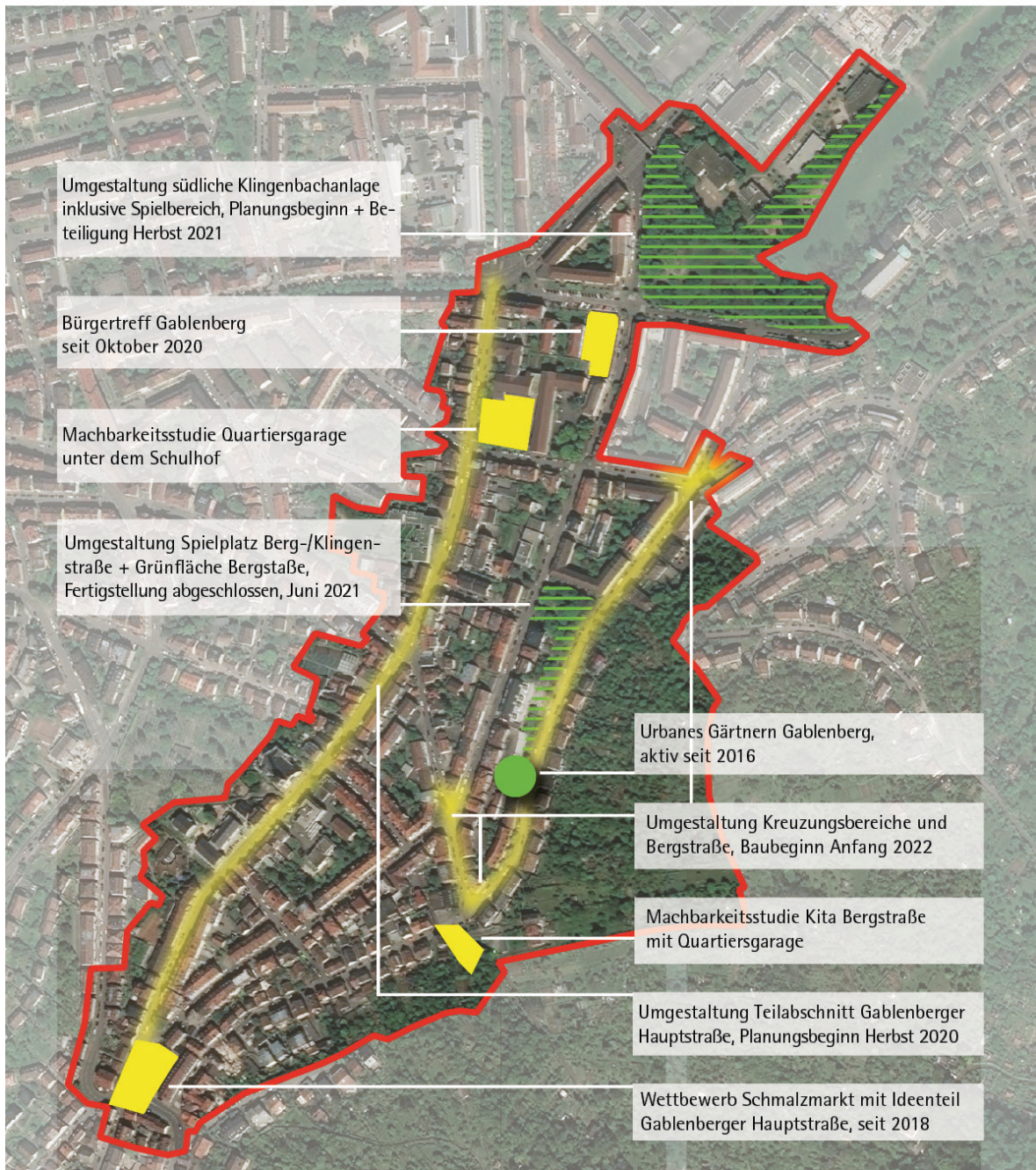


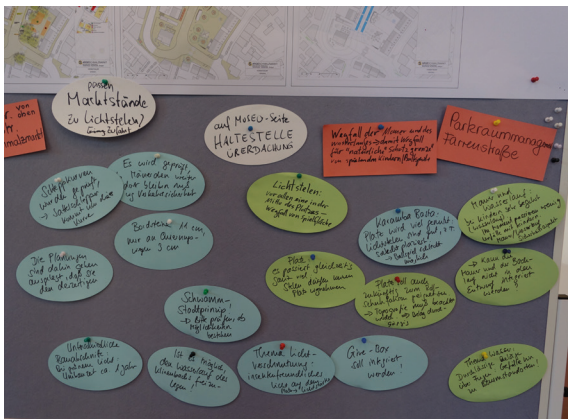
Tabelle: Alle bisher über den Verfügungsfonds geförderte Projekte

Projekt, Antragsteller	Zeitraum Durchführung
Blaues Sofa, Unsere Schlösslestraße e.V.	September 2016
Lebendiger Schmalzmarkt, Karamba Basta e.V.	Mai 2016
Schmalzmarkt am Freitag, Karamba Basta e.V.	Mai + Juni 2016
Fragebogenaktion + Schulfest, STM + PG Kinder	Juli 2016
Mobile Radwerkstatt, Gablenberger Radwerkstatt	Juni bis Nov. 2016
Herbstcamp, SV Gablenberg	Oktober 2016
Urbanes Gärtnern Gablenberg, PG Grün	Okt. bis Dez. 2016
Kunst im Wartehäuschen Schmalzmarkt, Muse-O	Nov.+ Dez. 2016
Suppenküche, Petrusgemeinde	November 2016
Öffentlichkeitsarbeit, STM	Nov.+ Dez. 2016
Urbanes Gärtnern Gablenberg, PG Grün	Februar 2017
Schmalzmarkt am Freitag, Karamba Basta e.V.	Juni 2017
Gablenberg bewegt sich!, STM + PG Kinder	Mai 2017
Plat du Jour: Utopie mit Fisch, Theater La Lune	Juli 2017
Gewaltprävention GWRS, Herr Bilek/Jugendhilfe Aktiv	leider ausgefallen
Online-Veranstaltungskalender, PG Kunst und Kultur	Oktober 2017
Instandsetzungs-Aktion Give-Box, STM + PG Kinder	November 2017
Insektenhotel, PG Grün / Urbanes Gärtnern	November 2017
Suppenküche/Weihnachtsaktion, Petrusgemeinde	November 2017
Give-Aways Kinderbeteiligung, STM	November 2017
Mobile Sportgeräte für den Schmalzmarkt, Karamba Basta e.V.	Dezember 2017
Urbanes Gärtnern, PG Grün / Urbanes Gärtnern	Februar 2018
Urbanes Gärtnern, PG Grün / Urbanes Gärtnern	Juni 2018
Weißer Tafel, Unsere Schlösslestraße e.V.	Mai 2018
Apfelglück, Theater La Lune	September 2018
1. Stuttgarter Drehorgeltreff, Herr Gohl (Muse-O)	September 2018
Suppenküche, Ev. Petrusgemeinde Stuttgart	Dezember 2018
Anschubfinanzierung Bürgerverein, PG Bürgertreff	2020/2021
Urbanes Gärtnern, PG Grün / Urbanes Gärtnern	März 2019
Schülerprojekt "Pflanzbeete", STM	Mai bis Okt. 2019
Lokal total global-Jules Verne "Reise in 80 Tagen um die Welt", Theater La Lune	Juli 2019
Urbanes Gärtnern, PG Grün / Urbanes Gärtnern	Juli 2019
Ausflug Bürgertreff, PG Bürgertreff	Juli 2019
Lange Ost Nacht am Kulturwerk, KULTURWERK	Juli 2019
Zirkus auf dem Schmalzmarkt, Karamba Basta e.V.	September 2019
Blumenträge Aldi, PG Handel / Gewerbe	Okt. / Nov. 2019
Suppenküche, Petrusgemeinde	Nov. 19 bis Jan. 20
Jahresausklang auf dem Schmalzmarkt, STM	Dezember 2019
Mobile Stellwände, STM	Februar 2020

Projekt, Antragsteller	Zeitraum Durchführung
Schmalzmarkt am Freitag, Karamba Basta	September 2020
Sachkosten Ausstattung + Flyer, Urbanes Gärtnern Gablenberg	April-September 2020
Erstellung Webpräsenz, Bürgerverein Gablenberg	noch offen
Beklebung Schaufenster, Handels- und Gewerbeverein Gablenberg	September 2020
Drehorgeltreff, Muse-O	leider ausgefallen
Offenes + buntes Gablenberg, Arne Engelhardt	leider ausgefallen
Weihnachtskarte 2020, Stadtteilmanagement Gablenberg	Dezember 2020
Neues Wandschild + Fahne Muse-O, Theater La Lune + Muse-O	Dezember 2020
Inklusives Streitschlichterprojekt, Caritas	noch offen, vorauss. 2022
Suppenküche, Petrusgemeinde	Dezember/Januar 2021/22
Mit Mach Zirkus Schmalzmarkt, Karamba Basta	September 2021
Lange Ost Nacht, Theater La Lune	24.07.2021
Werkzeug und Wasser, Urbanes Gärtnern Gablenberg	Sommer 2021
Cyclus Tool, Fahrradwerkstatt Gablenberg	Sommer 2021
Mauersegler-Projekt, MUSE-O	Mai 2022
Weihnachtsbaum für Gablenberg, HGV Gablenberg	Dezember 2021
Weihnachtsdekoration Gablenberger Hauptstraße, HGV Gablenberg	Dezember 2021
Foto-Fenster Beklebung, HGV Gablenberg	Februar 2022
Zuschuss Ihr Stadtteil Aktuell, HGV Gablenberg	März - Juli 2022
Budenzauber auf dem Schmalzmarkt, Karamba Basta	Mai 2022
Wasser/Erde/Versicherung, Urbanes Gärtnern Gablenberg	Sommer 2022
Fleckenbaatsch / Drehorgeltreffen, HGV Gablenberg	September 2022
Stühle auf dem Schmalzmarkt, Karamba Basta	Oktober 2022
Ukrainisches Frühstückscafé im Bürgertreff, Ursula Traub	Oktober - Dez. 2022
Suppenküche, Ev. Petrusgemeinde Stuttgart	Nov. 2022 - Jan. 2023
Weihnachtswünsche, HGV Gablenberg	Nov. 2022 - Jan. 2023
Jahresausklang Bürgergremium, STM	Dezember 2022



Einweihung des Spielplatzes Berg-/Klingenstraße, 25.05.2022



Tag der Bürgerinformation mit Vorstellung überarbeiteter Vorentwurf Schmalzmarkt, 02.06.2022



Bauarbeiten zur Umgestaltung des Kreuzungsbereichs Klingen-/Libanonstraße, Baubeginn 26.09.2022



Sitzung des Bürgergremiums, 14.03.2022



Jahresabschluss Bürgergremium, Stockbrot und Glühwein auf dem Schmalzmarkt, 08.12.2022



Verfügungsfonds-Projekt "Budenzauber auf dem Schmalzmarkt", Karamba Basta, 22.05.2022



Verfügungsfonds-Projekt "Urbanes Gärtnern Gablenberg" mit Insektenhotel, Juli 2022



Tag der Bürgerinformation mit Tag der offenen Tür, 01.12.2022

